



ぬくもり

編集と発行

社会福祉法人
忠岡町社会福祉協議会

忠岡町忠岡南1丁目9番15号
〒595-0813 ☎31-1666



災害時における
災害ボランティア活動支援に関する協定締結式

令和5年3月7日（火）、大阪いずみ市民生活協同組合と泉州ブロックの各12市町社協（岸和田市、泉大津市、貝塚市、泉佐野市、和泉市、高石市、泉南市、阪南市、忠岡町、熊取町、田尻町、岬町）の間で、「災害時における災害ボランティア活動支援に関する協定書」を締結しました。

大阪いずみ市民生活協同組合と

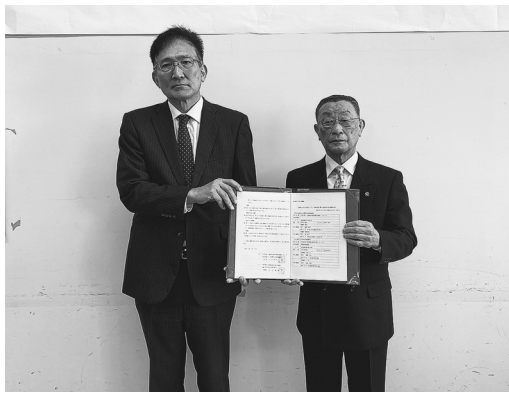
「災害時における災害ボランティア」

活動支援に関する協定書」を締結

忠岡町社会福祉協議会は、災害発生時に忠岡町と連携して、災害ボランティアセンターを立ち上げることとなっており、今回の協定締結により、連携・共同の輪が広がることに加え、ボランティア支援及びボランティアセンターの充実・強化が図られ、被災者支援が、より迅速かつ的確に行われることが期待されます。

この協定により、災害時には大阪いずみ市民生活協同組合から、状況に応じた支援をいただけることとなります。

花野副会長と大阪いずみ生活協同組合の代表



親子食育バスツアー

～カネテツデリカフーズ

てっちゃん工房でちくわ手作り体験！～

行先 神戸方面

日時 7月28日(金) 9時 役場集合・出発

対象 町内在住の小学生と保護者20組40名

(定員になり次第締切)

参加費 保護者 1000円／小学生 500円 (1名あたり)

申込 6月30日(金)まで。

申込はいつでも、社協事務局 (☎31-1666) までご連絡ください。

7月採用

臨時職員採用

(一般事務員)

業務内容

資金貸付相談・対応業務等

就業場所

忠岡町社会福祉協議会内

資格

特に問わない

年齢

昭和38年4月2日生まれまで

勤務時間

9時～17時30分

休日

土日祝、年末年始

募集方法

QRコードより詳細を確認の上ご応募ください。

試験

書類選考面接



令和5年度 事業計画と予算

基本方針

令和2年に始まる新型コロナウイルス感染症や、昨年からロシアとウクライナの戦争による経済、社会への影響はきわめて甚大で、未だその終息が、見通せない状況にあります。新型コロナウイルス感染症の取り扱いについて、国より5月8日に2類から季節性インフルエンザと同様の5類へ引き下げる方針が示されました。本会の運営や各種事業につきましても、引き続き「アフターコロナ」「ウイズコロナ」を見据えるとともに、家庭や地域でのつながりが希薄化する中、誰もが住み慣れた地域で安心して生活できるよう、地域にかかわるすべての人がお互いに「支え合い」「助け合い」「協働」で、地域福祉の推進を図ることによる、第4次地域福祉計画・地域福祉活動計画の基本理念である「つながり つどい 支え合う 地域共生のまち ただおか」の実現のため、関係機関との連携を図りながら引き続き事業推進して参ります。

特に、コロナウイルス感染症の影響により、収入の減少した世帯への生活福祉資金貸付事業や、貸付金の償還が始まった世帯で、生活困窮世帯の相談支援、必要な制度への案内等の取り組みをはじめ、高齢者や障がいの方々に対し、ひとり暮らし高齢者等の見守り事業や生活支援事業を推進し、社会福祉施設や福祉サービス事業者との連携を深めて参ります。

す。また、小地域ネットワーク事業と地域福祉の担い手である地区福祉委員及びボランティア等の育成やボランティア団体の活動支援、児童・学生に対する福祉教育や子ども食堂等の児童福祉の更なる充実をめざすとともに、各種支援関係機関等と連携を密にし、情報提供や相談支援体制の充実に努めます。

更に、法人の適正な運営に努めることはもとより本会として様々なことに対して柔軟に対応し、地域の方々の支援や多様なニーズに対応できるように、地域における福祉課題の把握につとめ事業推進して参ります。

【重点目標】

1. 小地域ネットワーク事業の拡充
2. 地区福祉委員会の充実強化
3. ボランティア等の活動環境整備と育成・福祉教育の推進
4. 各種相談支援体制の充実
5. 社会福祉施設等、福祉サービス事業者や関係機関等との連携強化
6. 各福祉団体事務の円滑な遂行

【具体的事業内容】

(1) 法人運営事業

- 理事会・評議会の定期開催
- 三役会の開催（会長・副会長・地区福祉委員長）
- 部会・委員会の開催
- 福祉と人権に関する取り組みの推進
- 社協広報（むくもり）の編集・発行（年4回全戸配布）
- 新規社協ホームページの運営
- 会費募集の推進（組織構成会員・

特別会員・賛助会員の拡大）
○法人運営の基盤強化・役職員の研修実施

○短期インターンシップ事業（大阪府社会福祉協議会共催）

○各福祉団体事務の円滑遂行（忠岡町母子寡婦福祉会／忠岡町しょうがい支援福祉会／忠岡町民生委員児童委員協議会／泉北地区

保護司会忠岡分会／忠岡町更生保護女性会／忠岡町遺族会／身体障害者福祉会）

○ボランティア活動事業

○ボランティアセンター機能の充実（ボランティア派遣等）

○ボランティア活動（子ども食堂を含む）に対する支援及び育成

○学校や関係機関と連携し、福祉教育の推進及びボランティア活動強化と啓発

○災害時支援ボランティアの育成・確保

○手話講座基礎課程の開催

○地区福祉委員会活動推進事業

○地区福祉委員会活動の活性化及び新たな担い手の発掘・育成

○地区福祉委員の研修会・交流会の開催

○ふれあい型給食サービス配食の協力

○おせち料理配食サービス調査・配食等の協力

○防災・災害救援活動への協力

○災害時要援護者支援体制づくりの協力

(4) 小地域ネットワーク事業

○地区福祉委員会による事業推進と

啓発強化

○小地域ネットワーク事業の拡充

○各地域でのいきいきサロン活動の推進

○ひとり暮らし高齢者等見守り事業の推進

(5) 在宅福祉活動推進事業

〔社協〕

○「第4次忠岡町地域福祉活動計画」の推進

○福祉・保健・医療などのネットワークづくりと連携の強化

○当事者組織の結成促進とその活動への支援

○民生委員・児童委員との連携強化

○食育推進活動

○生活支援事業の拡充（買い物支援事業）

○「町受託事業」

○高齢者の生きがいと健康づくり推進事業の実施

○高齢者グラウンドゴルフ大会の開催

○世代間交流（小学校／こども園）

○障がい者社会参加促進事業の実施

○視覚障がい者や高齢者の方々に対し『声の広報』の発行

○障がい者スポーツ（ボウリング／フライングディスク教室等）の実施

○障がい者交流事業

○（身体障がい者／心身障がい者）

○水泳教室（心身障がい者）

○音楽療法（心身障がい者）

○コミュニケーション・ソーシャルワーカー配置事業の周知・啓発

○社会的資源、人的資源の有効活用、開発等を行い、地域住民の抱

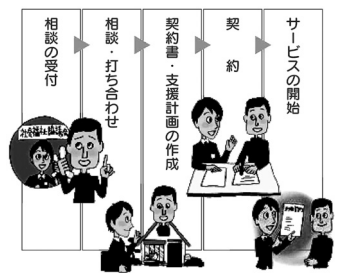
- 地域における要支援者への支援を通じて、福祉の向上と自立支援の基盤づくり
- **(6) 善意銀行事業**
 - 善意銀行事業への預託拡大のための啓発・有効活用
 - 善意銀行払出事業
 - 福祉推進事業（車イス貸出し事業の実施／おせち料理配食サービスの実施／新小学生入学に対する福祉の啓発）
 - 移送サービス事業の拡充
- **(7) 共同募金配分金事業**
 - 忠岡地区募金会の運営
 - 共同募金運動の推進
 - ひとり暮らし高齢者に対するふれあい型給食サービスの実施
 - 学童生徒ボランティア活動普及事業の実施
 - 防災・災害に対する啓発事業の実施
- **(8) 福祉サービス利用支援事業**
 - 日常生活自立支援事業の実施（認知症高齢者・知的障がい者・精神障がい者等）
 - 利用者のニーズに応えるサービスの調整・援助
 - 関係機関等との連携による事業の強化と啓発
- **(9) 資金貸付事業**
 - 大阪府生活福祉資金の貸付及び相談支援
 - 緊急小口資金等の特例貸付の借受人へのフォローアップ支援

令和5年度
社協事業予算額 55,031,000円

収入の部	
項目	予算額(円)
会費収入	2,200,000
寄附金収入	30,000
補助金収入	32,933,000
受託金収入	17,249,000
事業収入	100,000
負担金収入	449,000
受取利息配当金収入	16,000
その他の収入	20,000
繰越金（自主財源）	2,034,000
収入合計	55,031,000

支出の部	
項目	予算額(円)
法人運営事業	16,170,000
ボランティア活動事業	690,000
地区福祉委員会活動事業	1,100,000
小地域ネットワーク事業	9,845,000
在宅福祉活動推進事業	9,383,000
善意銀行事業	1,080,000
共同募金配分金事業	1,807,000
福祉サービス利用支援事業	6,595,000
資金貸付事業	8,361,000
支出合計	55,031,000

サービス開始までの流れ



- ・ **日常生活自立支援事業**
認知症の高齢者や知的障がいのある方、精神障がいのある方など、判断能力が不十分な方のための社会福祉制度です。介護・福祉サービスの利用援助や、日常生活に必要な金銭管理などをお手伝いします。相談は無料です。
- ・ **サービスの内容**
 - ・ **福祉サービス利用援助**：介護保険、障がい福祉サービスなどの申請等の利用援助及び相談。
 - ・ **金銭管理サービス**：日常的な預貯金の出し入れ、公共料金、家賃などの支払いなどの代理・代行。
 - ・ **書類の預かりサービス**：通帳や印鑑・証書などをお預かりします。

社協では、忠岡町にお住まいで70歳以上の一人暮らしの方に、毎週水曜日、一食300円で配食のサービスをしております。
ご希望の方は、事務局まで連絡してください。

ふれあい型給食サービスのお知らせ

人権講習会

～インターネットの光と影～

テーマ 7月25日(火) 13時30分より
日時 忠岡町ふれあいホール
場所 忠岡町在住・在勤の方
対象 無料
参加費 6月30日までに社協事務局まで
申込

まごころをありがとう

善意銀行へ
10万円 枝尾 澄子様
(亡義弟本村準一氏供養として)

あなたが育む 地域の福祉

社協 会員募集

六月一日～三十日

昨年度は、会員募集のためにご苦労いただいた地区福祉委員の皆様、また、会員としてご協力をいただいた住民の皆様方・各会社や事業所の皆様方には、積極的なご支援を頂き、本当にありがとうございました。

おかげをもちまして令和四年度は、賛助会員1,012人、百二十五万八千円、特別会員は153社で八十五万五千円、合わせて二百一十一万三千円の会費収入がございました。

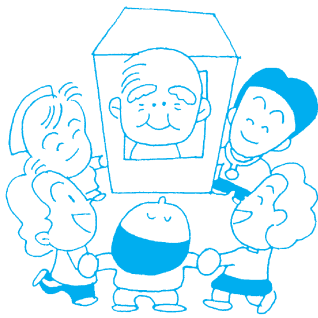
ことのほか厳しい経済環境の中においてのご協力であるだけに一層ありがたく、改めて心よりお礼申し上げます。

今後、ますます多様化していく福祉ニーズに対応していくため、『めくもりのあるまち』をスローガンに、住民の誰もが安心して暮らせるゆとりと安らぎのある福祉のまちづくりを目指しています。そのためにも住民の皆様方のご参加と自主財源の確保のためのご協力が必要となります。

本年度も六月一日より令和五年度の会員募集を始めたいと思っております。地区福祉委員さんなどより協力依頼がありましたら、趣旨をご理解のうえぜひご協力をいただきますようよろしくお願い申し上げます。

〈会費はこのように使われています〉

- ・ ふれあい型給食サービス (一人暮らし)
 - ・ 地域福祉啓発活動
 - ・ ボランティアの活動支援・育成等
 - ・ その他在宅福祉推進事業
 - ・ 災害時の支援活動
- お問い合わせは、社協事務局まで。
(☎31・1666)



令和4年度会費収入
2,113,000円

広がった福祉の輪

社協会費合計

賛助会員 (1,012人) 1,258,000円 特別会員 (153社) 855,000円 計 2,113,000円

東忠岡地区 (忠岡駅より山側)

地区名	賛助会員	特別会員
中央	141,000	90,000
青空	95,000	60,000
馬瀬	152,000	50,000
北出	152,000	90,000
高月南	145,000	80,000
高月北	140,000	95,000

忠岡地区 (忠岡駅より海側)

地区名	賛助会員	特別会員
東区	116,000	140,000
西区	41,000	45,000
南区	93,000	80,000
北区	128,000	110,000
新浜	0	0

《社協会員募集連絡先》

忠岡地区 (駅より海側)
委員長 松阪一夫
☎22-3633

東忠岡地区 (駅より山側)
委員長 武津博英
☎32-2956



会費 (年額一口)
賛助会員 1,000円
特別会員 (法人等) 5,000円

その他	55,000	15,000
-----	--------	--------

この広報紙は、発行にかかる費用の一部を共同募金の配分金を使用し、発行しています。

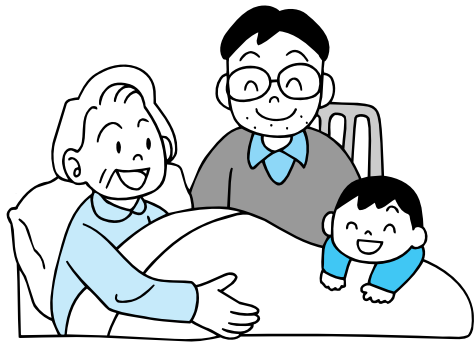
令和4年度
ご協力頂きました特別
会員の方々

ご協力有難う

ございました

(敬称略・順不同)

- 中央■
- (株) 神野雪鉄工所
 - なかよしヘルパーステーション
 - やぎ 医 院
 - 山友呉服店
 - 大阪信用金庫 忠岡支店
 - 寺本 歯 科
 - おく だ 医 院
 - (株) さくらい薬局
 - ライフコーポレーション忠岡店
 - 八木レディースクリニック
 - 神野潜水土木工業(株)
 - 安藤整形外科医院
 - 広部クリニック
 - 春木杉原整骨院
 - デイサービスセンターほがらか
 - ヤママト整毛(株)
 - 中華やっこ
- 青空■
- グループホーム アムール忠岡
 - 第一倉庫(有)



- (株) iコーポレーション
- (有) 井上保温工業
- (有) ヘルパーステーションどんぐり
- 東洋紡糸工業(株)
- 小島産業(株)
- 新田幸染工業(株)
- (株) フジマックス
- 新泉北タクシー(株)
- パンドミ

- 馬瀬■
- (株) フジワラー
 - きりや呉服店
 - (有) ハルスクリーン
 - 川崎毛織(株)
 - 正念寺
 - (株) 吉田金型
 - オオシロ(株)
 - 小島鍼灸整骨院
 - (株) トラックトレード
 - (株) スマイリーA151
 - 有料老人ホーム丸福
 - 石井整骨院
 - リハビリデイサービスいずみ
 - 橋本铸造工業(株)
 - あい眼科クリニック
 - (株) ダイイチ
 - モリシヨ
- 北出■
- 竹植とん建設
 - 園村整骨院



- 高月南■
- (株) カワサキ
 - 泉北設備工業(株)
 - 朝日加工(株) 阪和工場
 - 高原モーターズ
 - 藤山工務店(株)
 - (有) 健康楽舎
 - セジュール優
 - (株) 味園サポート
 - 和泉の森訪問リハビリ鍼灸応援所
 - タクケツ溶工所
 - (株) クイックレンタカー
- 高月北■
- (株) 今北工務店
 - 中辻産業(株) 忠岡工場
 - (株) イズミコーティングス
 - 吉田技研(株)
 - (株) 岩崎鉄工所
 - (株) タックコーポレーション
 - (有) 清水塗装工業



- 東区■
- 萬野公認会計士事務所
 - (株) アイリット
 - 大城盛ニット
 - 加藤医院
 - ピープルハウス忠岡
 - ケアハウスいずみ
 - ライティングスクール泉北
 - 村田内科循環器科
 - ノガミアドテック
 - (有) 美道産業
 - 焼肉味源
 - 稲田運輸(株)
 - ベビーベア薬局
 - 宮崎電気



忠岡興産(株) アブイ商事(株) 小島一毛織(株) ウエダ電気商会(株) 和泉石油(株) 大阪トーション工業(株) 藤原環境(株) 藤原工業(株) 西川運輸倉庫(株) 丸忠製材(株) アコーセラミック太平洋のゆ(株) 櫻忠商事(株) 正木起毛(株) 三洋化成(株) 株式会社 かなた印刷

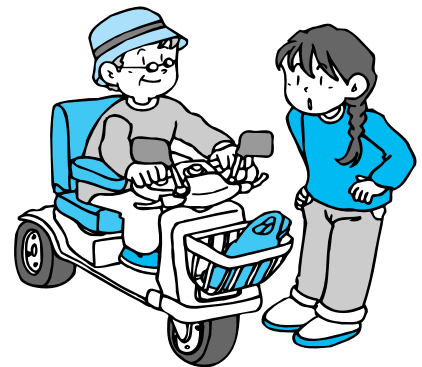
新田晒工業(株) 百葉堂薬局

■西區■

藤本電機商会 天理教忠岡分教会 藤田呉服店 松之浜自動車工業所 花野生花店 奥野野店 杉原菌科

■南区■

株式会社 カメラのオク NPO法人よりあい倶楽部 池田泉州銀行忠岡支店 忠岡ライオンズ 光洋電機工業(株) 緑野ニット工場 花野ニット工場 いずみの農業協同組合忠岡支店 花野莫大(株) 辻喜設備工業(株) 明和商事(株) 野田泰啓税理士事務所

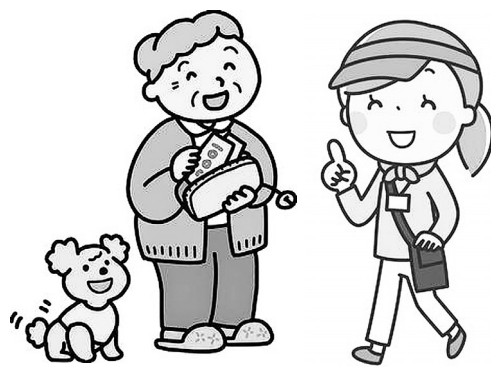


■北区■

東洋紡ロジスティックス(株) 勝木基伸寺 正木齒科医院 正木齒科 松阪商店 勝元芳夫 藤田青果店 谷末毛織(株) 星光 らいと社会福祉士事務所 松井商会 松井商会 大森自動車(株) 谷野政毛織(株)

■町外■

S C 有機化学(株) 伊ノウエ商事(株) 寺田行政書士 寛美美容室 ひまわりハウス ヨシムラ酒店 泉大津薬剤師会



《社協会員募集連絡先》

忠岡地区(駅より海側)

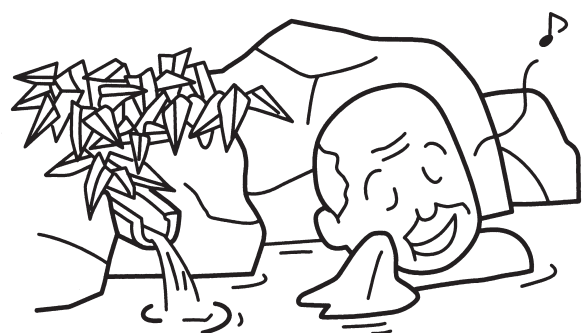
委員長 松阪一夫

☎ 22-3633

東忠岡地区(駅より山側)

委員長 武津博英

☎ 32-2956



会費(年額一口) 千円
賛助会員 千円
特別会員(法人等) 五千円

個人情報保護に伴い、賛助会員の公開については控えさせていただきます。
よろしくご理解の程お願いいたします。